

# Masterclass 1: Circulaire Bedrijventerreinen Voor Gemeenten

23 januari 2024

*Georganiseerd door Provincie Zuid Holland*

*Gefaciliteerd door Green Change*

## VERSLAG

Deze masterclass is bedoeld om het potentieel voor circulaire bedrijventerreinen verder uit te diepen, hierover gezamenlijk kennis op te doen, projecten en voorbeelden uit te wisselen.

Sprekers:

- **Pascal van Dam (provincie Zuid-Holland)**  
Circulaire economie en kansen voor bedrijven(terreinen)
- **Jonah Link (New Economy)**  
Circulaire potentie en de waarde van reststromen
- **Cees-Jan Pen (Fontys Hogeschool)**  
Ruimte op bedrijventerreinen voor verwerking en uitwisseling van grondstoffen
- **Juriën Poulussen (Stec Groep)**  
Routekaarten naar circulaire bedrijventerreinen: een voorbeeld in Friesland
- **Amelia Oei (gemeente Lansingerland)**  
Toepassing van de R-ladder bij gronduitgifte van een bedrijvenpark
- **Immanuel Geesing (Indusym)**  
Circulaire bedrijventerreinen: een praktijkvoorbeeld uit Helmond
- **Leontien Cenin (provincie Zuid-Holland)**  
Subsidiemogelijkheden voor het verduurzamen van bedrijventerreinen

Hieronder per spreker een verslag inclusief een link naar hun presentatie.

Graag verwijzen we ook naar het binnenkort te publiceren inspiratieboek (website), waar t.a.v. onderstaande sprekers en hun project/ verhaal meer informatie te vinden is.

### **Pascal van Dam – Provincie Zuid Holland** **Circulaire economie en kansen voor bedrijven(terreinen)**

Een korte introductie van circulariteit: een van de manieren om circulariteit te omschrijven is de zogenoemde [R-ladder](#) die in zes treden (R1 tot en met R6) de mate van circulariteit indiceert, waarbij hogere treden staan voor strategieën die meer grondstoffen besparen en dus meer circulair zijn. Het benadrukt dat circulariteit meer omvat dan alleen recycling.

Circulariteit wordt nagestreefd op en tussen bedrijventerreinen, binnen bedrijven zelf en bij het inzetten van bedrijventerreinen als regionale hotspots. Waarom? Een belangrijk bedrijfseconomisch oogpunt is het besparen van grondstoffen en de leveringszekerheid waarborgen, maar ook het omgaan met veranderingen in wet- en regelgeving. Een sociaal maatschappelijk oogpunt is het verminderen van milieudruk.

De 3400 bedrijventerreinen in Nederland zijn geografische hotspots in de transitie naar een circulaire economie. In de grondstoffen en materialen die daar geproduceerd, getransporteerd en afgevoerd

worden zit enorme ecologische en economische potentie. Er zijn op verschillende lagen, en in een samenspel tussen overheid en bedrijfsleven, acties nodig om een circulaire economie te bereiken.

**Meer weten?** De Powerpoint van Pascal vind je [hier](#).

Of lees het volledige artikel in het *Inspiratieboek Circulaire Bedrijventerreinen* dat binnenkort gepubliceerd wordt (info volgt).

### **Circulaire potentie en de waarde van reststromen** **Jonah Link, Senior adviseur New Economy**

In 2023 voerden New Economy en Stec Groep een onderzoek uit naar de waarde van reststromen. In dit onderzoek -uitgevoerd in samenwerking met de provincie Zuid-Holland en de omgevingsdiensten- zijn reststromen op 83 bedrijventerreinen in kaart gebracht en geanalyseerd op kansen en mogelijkheden voor waardecreatie en hergebruik. Gegevens uit het onderzoek zijn te vinden op [circulair.biz](#), een website die grondstof- en reststromen in kaart brengt voor de provincie Zuid-Holland.

De database van LMA (Landelijk Meldpunt Afvalstromen) vormde het startpunt van de analyse in het onderzoek. Met behulp van de gegevens in deze database kan de circulaire potentie berekend worden van reststromen en herbruikbare grondstoffen. Hiermee kan vervolgens de besparing worden berekend die je realiseert als je de circulaire potentie van jouw reststromen benut. Aanvullend kan ook het milieuvoordeel berekend worden, feitelijk een extra besparing, die in de toekomst relevant wordt als er voor steeds meer reststromen een milieubelasting komt.

In het onderzoek van New Economy en Stec zijn 83 bedrijventerreinen geanalyseerd op circulaire potentie. Er zijn grote verschillen per bedrijventerrein, maar in het onderzoek is becijferd dat er gemiddeld 4,1 miljoen euro circulaire potentie is per bedrijventerrein. In totaal gaat het om een waarde van 350 miljoen euro, waarbij de top 5 bedrijventerreinen gezamenlijk meer dan 100 miljoen euro circulaire waarde genereren.

**Meer weten?** De Powerpoint van Jonah vind je [hier](#).

Of lees het volledige artikel in het *Inspiratieboek Circulaire Bedrijventerreinen* dat binnenkort gepubliceerd wordt (info volgt).

### **Cees-Jan Pen - Fontys Hogeschool** **Ruimte op bedrijventerreinen voor verwerking en uitwisseling van grondstoffen**

Er is meer (milieu)ruimte nodig voor circulair werken, vooral op bedrijventerreinen en andere industriële gebieden. Keuzes maken en kaders stellen binnen ruimtelijke ordening is daarbij van cruciaal belang en het vinden van concrete oplossingen nog een uitdaging.

Door de principes van circulariteit op een rij te zetten en te vertalen naar wat deze betekenen voor ruimtelijk werken zie je vaak dat er eerder een hogere milieucategorie nodig is of een behoud van een milieucategorie. Ook is er behoefte aan steeds hoogwaardigere plekken en moet de organisatiegraad van bedrijventerreinen beter opgezet worden. Dat vraagt om betere en professionelere bedrijventerreinen. Dilemma's rondom dit onderwerp zijn: NIMBY-gedrag

((maak)industrie en regionale besluitvorming, kennis multiplier ((maak)industrie) en circulair bedrijventerrein botst met woningbouwtargets. De omgevingswet biedt mogelijkheden voor een nieuw perspectief op de mix van wonen en werken, maar dit brengt ook dilemma's met zich mee, zoals de botsingen tussen circulaire bedrijventerreinen en woningbouwdoelstellingen.

Het ideale scenario op bedrijventerreinniveau is een geïntegreerde omgeving waar verschillende initiatieven en functies naadloos in elkaar overlopen. Op lokaal niveau heeft Rotterdam mooie voorbeelden met circulaire wijkprojecten en kanskaarten. Kavelgebieden en natte terreinen die onder druk staan zijn cruciaal zijn om uiteindelijk die circulaire transitie mogelijk te maken, omdat transport van restproducten, grondstoffen etc. steeds meer via water gaat. Gemeentes met interessante binnenhavens gaan hier steeds meer naar kijken.

Oproep: Er is tot nog toe vooral veel abstract bewijsmateriaal over het ruimtelijk effect van circulaire bedrijven. Meld concrete voorbeelden of plannen: [c.pen@fontys.nl](mailto:c.pen@fontys.nl).

**Meer weten?** De Powerpoint van Cees-Jan vind je [hier](#).

Of lees het volledige artikel in het *Inspiratieboek Circulaire Bedrijventerreinen* dat binnenkort gepubliceerd wordt (info volgt). Een interview met Cees-Jan vind je [hier](#).

## Juriën Poulussen – Stec Groep

### Routekaarten naar circulaire bedrijventerreinen: een voorbeeld uit Friesland

Stec Groep heeft in samenwerking met New Economy afgelopen jaar in Friesland gewerkt aan het ontwikkelen van routekaarten die bedrijventerreinen concreet helpen om stappen te zetten naar circulariteit. Er zijn routekaarten ontwikkeld voor 5 Friese bedrijventerreinen en 1 algemene routekaart. Samenwerkingspartners en betrokken stakeholders waren ondernemers, gemeenten, provincie en de Vereniging Circulair Fryslân (VCF).

De routekaarten zijn tot stand gekomen via gesprekken en workshops op bedrijventerreinen. Voor de gesprekken werd een kaartspel ontwikkeld met acties, voorbeelden, interventies, concrete ideeën en best practices. Circulariteit wordt middels het kaartspel zo concreet mogelijk gemaakt, waardoor voor ieder bedrijventerrein een passende set aan doelstellingen en acties is benoemd. Per terrein is zodoende een heel verschillende routekaart samengesteld, afgestemd op de bedrijven, de plek, de ondernemers en de fase waarin dit terrein zich al bevindt als het gaat om circulariteit (zie afbeelding voor een voorbeeld).

De routekaarten -inclusief onderliggend handboek voor uitleg en achtergronden- zijn in oktober 2023 gepresenteerd en de eerste acties zijn op dit moment in uitvoering.

Meer informatie, onder andere over het kaartspel en de aanpak, is op te vragen via Juriën Poulussen en te vinden op de [site van VCF](#).

Verder vind je zijn Powerpoint [hier](#).

Of lees het volledige artikel in het *Inspiratieboek Circulaire Bedrijventerreinen* dat binnenkort gepubliceerd wordt (info volgt).



## Amelia Oei - Gemeente Lansingerland Toepassing van de R-ladder bij gronduitgifte van een bedrijvenpark

In de gemeente [Lansingerland](#) -tussen Den Haag en Rotterdam in- ligt een nieuw bedrijvenpark genaamd Oudeland van 120 hectare groot. Het park heeft een parkmanagement organisatie, een vereniging van bedrijven en er zijn ongeveer 160 bedrijven op gevestigd. De [R-ladder](#) is ingezet voor verkoop van kavels, omdat ruimte schaars is.

De verkoop van de kavels begon in 2013. In 2021 heeft de Hoge Raad het Didam-arrest uitgesproken: *“Een overheidsorgaan mag een vastgoed-object die zij in eigendom heeft niet een-op-een aan een projectontwikkelaar verkopen, als er meerdere potentiële kandidaten zijn”*. Om deze reden koos de gemeente ervoor om selectiecriteria te hanteren voor de verkoop van de zes kavels.

De kavels varieerde in grootte van 3639 m<sup>2</sup>- 9007 m<sup>2</sup> en bevonden zich in de milieu categorie 2 tot en met 4.2. De verkoopprocedure vond plaats tussen 13 april en 13 juni 2023. Daarin heeft de gemeente gewerkt met twee drempels. De eerste was dat de geïnteresseerde partij aan een aantal minimumeisen moest voldoen om door te gaan naar een tweede ronde. Daarbij was de drempel de puntentoekening aan de hand van de selectiecriteria (ruimtelijk-economische en duurzaamheidscriteria). Binnen de duurzaamheidscriteria waren er vier onderdelen waaronder het onderdeel ‘circulair grondstoffengebruik’. Om de mate van circulariteit van de potentiële partijen te beoordelen, is de R-Ladder gehanteerd van het Planbureau voor de Leefomgeving (PBL) en de Rijksdienst voor Ondernemend Nederland (RVO). Hierin zijn door het PBL zes strategieën gedefinieerd waarmee circulair gebruik van grondstoffen kan worden gerealiseerd. Hoe hoger op de R-Ladder, hoe beter. Voor de beoordeling gold de toegepaste strategie van het primaire proces van de bedrijven.

**Meer weten?** De Powerpoint van Amalia vind je [hier](#).

Of lees het volledige artikel in het *Inspiratieboek Circulaire Bedrijventerreinen* dat binnenkort gepubliceerd wordt (info volgt). Andere interessante links zijn:

## Immanuel Geesing - Indusym Circulariteit op bedrijventerreinen: een voorbeeld uit Helmond

Stichting Indusym heeft als missie om bedrijven in de maakindustrie en het mkb stappen te laten zetten in de richting van circulair. InduSym streeft naar industriële symbiose: een systeem waarin meerdere bedrijven gezamenlijk in het voordeel zijn, bijvoorbeeld op het gebied van energie, water en materialen.

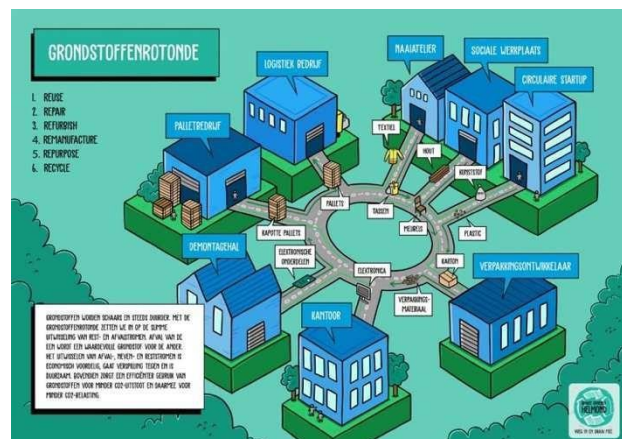
In een traject in Helmond is gewerkt aan circulariteit in de vorm van een grondstoffenrotonde, een warmterotonde en recycling van water. In het traject is gestart met een analysestap, om datagestuurde keuzes te kunnen maken. Op basis van de database van LMA (Landelijk Meldpunt Afvalstromen) en circulariteitsscans zijn per bedrijf grondstromen en reststromen in kaart gebracht. In startbijeenkomsten zijn deze stromen gepresenteerd en zijn kansen en behoeften in kaart gebracht, evenals de motivatie voor circulariteit.

Vervolgens zijn zo concreet mogelijke acties benoemd, waarin logistiek een belangrijke rol speelde. Er zijn bijvoorbeeld lokaal gedragen pallet- en ict recyclingsrondes opgericht, waarbij heel praktisch wordt rondgereden om grondstoffen uit te wisselen.

Naast de praktische aanpak – gewoon doen, ergens beginnen – zijn als succesfactoren benoemd: kennisuitwisseling en bewustwording, de bottom-up aanpak, betrokkenheid van de gemeente als facilitator en het zoeken naar eigenaarschap en motivatie bij ondernemers. Het maken van de juiste verbindingen tussen bedrijven is cruciaal.

**Meer weten?** De Powerpoint van Immanuel vind je [hier](#).

Of lees het volledige artikel in het *Inspiratieboek Circulaire Bedrijventerreinen* dat binnenkort gepubliceerd wordt (info volgt). Ook een goede tip: het digitale magazine over dit interessante voorbeeld vind je [hier](#).



## Leontien Cenin (provincie Zuid-Holland) Subsidiemogelijkheden voor het verduurzamen van bedrijventerreinen

De provincie biedt ondersteuning voor verduurzamingsprojecten om bedrijventerreinen in stand te houden en de kwaliteit (duurzaamheid en toekomstbestendigheid) te verhogen. Vanuit de behoefte van de ondernemer en om de samenwerking te stimuleren tussen bedrijven op bedrijventerreinen biedt de provincie de volgende ondersteuning:

1. **[Ambassadeurs bedrijventerreinen:](#)**
  - Heb je als ondernemer of als gemeente hulp nodig om een bedrijventerrein verder te brengen? Dan kun je de hulp inschakelen van één van de ambassadeurs van de provincie die ondernemers en gemeenten ondersteunen bij (nieuwe) samenwerkingen tussen ondernemers: Edwin Markus, Ad van den Berg, Boyd Bartels, en Jaap Langhout.
2. **[Planvormingssubsidie:](#)**
  - Er is een planvormingssubsidie beschikbaar van maximaal €35.000,- vanaf maart/april. Deze subsidie is aan te vragen voor het opstellen van een meerjarenprogramma, het uitvoeren van oriënterend vooronderzoek, een haalbaarheidsonderzoek of het door een gebiedsmanager (of daartoe gespecialiseerd adviesbureau) laten maken van een analyse van kansen en verbeterpunten voor het bedrijventerrein op het gebied van kwaliteit en verduurzaming:
3. **[Verduurzaming bedrijventerreinen:](#)**
  - Ondernemers die concrete stappen willen zetten in de uitvoering van verduurzamingsprojecten kunnen de verduurzaming bedrijventerreinen subsidie aanvragen tot maximaal €100.000,-.

#### 4. Quickscans:

- Voor ondernemers die met het onderwerp aan de slag willen, maar nog niet goed weten hoe staan quickscans op de planning (Q4). 0-meetingen op diverse thema's die inzichtelijk maken wat de status binnen een bedrijf is. Dit levert concrete input op om de eerste gesprekken en stappen te zetten.

Om samenwerking in de keten te stimuleren, knelpunten te vinden en deze op te lossen is er vanuit de Rijksoverheid de [subsidieregeling Circulaire Ketenprojecten](#):

- Deze regeling, die opent op 4 april 2024, is gericht op circulaire samenwerkingen binnen de keten en het oplossen van problemen. Ondernemers kunnen tot 50% subsidie ontvangen, met een maximum van €20.000,- per ondernemer in een keten.

**Meer weten?** De Powerpoint van Leontien vind je [hier](#).

Of lees meer informatie over subsidiemogelijkheden in het *Inspiratieboek Circulaire Bedrijventerreinen* dat binnenkort gepubliceerd wordt (info volgt).

---

#### Vragen en opmerkingen naar aanleiding van de presentaties:

- Wat erg helpend zou zijn is een regionaal of interregionaal (kennis)netwerk waarin deze mooie initiatieven gedeeld worden op het gebied van de circulaire transitie. Dit zou ook kunnen fungeren als een plek waar mensen die binnen de triple helix werken aan de circulaire economie elkaar kunnen vinden en vragen kunnen stellen/ samenwerking kunnen opzoeken, zodat niet tig keer het wiel opnieuw dient te worden uitgevonden.
- Er is behoefte aan het gezamenlijk verzamelen van de best practices van circulaire bedrijven en die delen zodat we daarvan kunnen leren en inspiratie kunnen opdoen. (Hier verwijzen we met plezier naar het inspiratieboek dat later in het voorjaar gepubliceerd wordt, red.)
- Na deze sessie heb ik vooral de vraag: hoe krijg je het belang van de rol van bedrijventerreinen in de circulaire economie goed op de agenda in organisatie/raad, maar ook bij ondernemers. En hoe zorgen we voor borging in beleid?
- Is er meer informatie over juridische instrumenten?
- Een belangrijke vraag is hoe je bedrijven kan motiveren om daadwerkelijk samen te werken en daarbij 'kwetsbaar' te zijn in de onderlinge afhankelijkheid.
- Leidt de beschermde status van bedrijventerreinen tot de vestiging van de juiste bedrijven op de juiste plek?